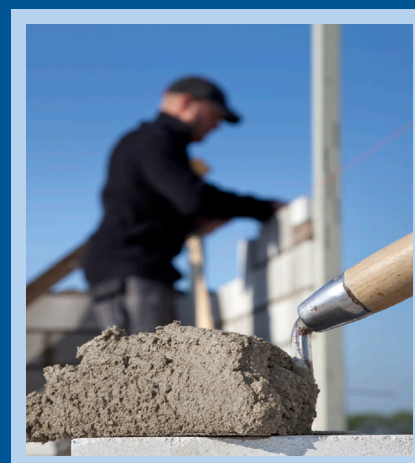
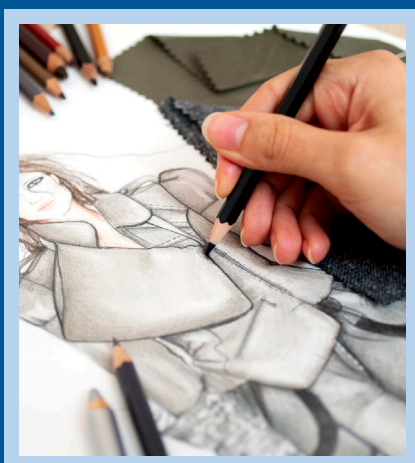


Le professionalità più richieste dalle imprese

Il mercato del lavoro in provincia di Varese nelle Pmi e nell'artigianato



anno **2013**

A cura dell'Ufficio Studi
di Confartigianato Imprese Varese



INDICE ANALITICO

SCOPO DELLA RICERCA	3
1. NOTA METODOLOGICA.....	4
1.1 COSTRUZIONE DELLA BANCA DATI DI CONFARTIGIANATO IMPRESE VARESE	5
2. PMI E IMPRESE ARTIGIANE: LE “PROFESSIONALITA’ E LE MANSIONI” PIU’ RICERCATE NEL TERRITORIO DELLA PROVINCIA DI VARESE SUDDIVISE PER SETTORE	2
2.1 LE MANSIONI PIU’ RICERCATE.....	2
2.2 SETTORE TESSILE	12
2.2.1 PROFILI FORMATIVI	12
2.3 SETTORE DEL LEGNO.....	14
2.3.1 PROFILI FORMATIVI	14
2.4 SETTORE DELLA PLASTICA.....	15
2.4.1 PROFILI FORMATIVI	16
2.5 SETTORE DELLA MECCANICA	18
2.5.1 SETTORE DELLA MECCANICA DI PRODUZIONE.....	18
2.5.1.1 PROFILI FORMATIVI	19
2.5.2 SETTORE DELLA RIPARAZIONE, MANUTENZIONE E INSTALLAZIONE DI MACCHINE E APPARECCHIATURE.....	23
2.5.2.1 PROFILI FORMATIVI	23
2.5.3 RAGGRUPPAMENTO MANSIONI MECCANICA DI PRODUZIONE E RIPARAZIONE, MANUTENZIONE E INSTALLAZIONE DI MACCHINE E APPARECCHIATURE.....	26
2.5.3.1 PROFILO FORMATIVO.....	26
2.6 SETTORE ALIMENTARE – RISTORAZIONE	27
2.6.1.1 PROFILI FORMATIVI	27
2.6.2 RAGGRUPPAMENTO MANSIONI SETTORE ALIMENTARE E SETTORE DELLA RISTORAZIONE	29
2.7 SETTORE ACCONCIATURA ED ESTETICA.....	29
2.7.1 PROFILI FORMATIVI	30
2.8 SETTORE EDILE	30
2.8.1 PROFILO FORMATIVO.....	31

SCOPO DELLA RICERCA

Ancora oggi, il nostro paese è coinvolto in una fase congiunturale negativa. A scontarne in pieno gli effetti negativi, perché a forte vocazione manifatturiera, è il territorio della Provincia di Varese. Le incertezze prevalgono sulle certezze, così le imprese si muovono cautamente anche per quanto riguarda l'assunzione di personale.

Obiettivo della ricerca è quello di costruire un'analisi della domanda di lavoro e dei fabbisogni professionali¹ espressi dalle piccole e medie imprese e dalle imprese artigiane della Provincia di Varese. Attraverso questi risultati si è in grado di fornire a tutte le istituzioni del territorio informazioni e indicazioni utili per supportare le scelte di programmazione in tema di formazione, orientamento e politiche del lavoro².

Questa ricerca, dunque, vuole essere un ulteriore “strumento informativo” a disposizione dei soggetti pubblici e privati che si trovano impegnati nell'orientare l'offerta di lavoro verso le esigenze espresse dalla domanda. Allo stesso modo, ci si è posti l'obiettivo di aiutare e facilitare gli operatori della formazione nella programmazione della formazione scolastica e professionale, ma anche di supportare quei giovani che, a conclusione del proprio percorso di formazione, necessitano di informazioni di spendibilità immediata sia nel breve (per quanto riguarda le professioni più richieste) e sia nel medio-lungo periodo a proposito delle tendenze evolutive del mercato del lavoro³.

1 Tramite l'individuazione dei fabbisogni professionali è possibile far emergere ed esplicitare le esigenze formative esistenti.

2 Progetto Excelsior, sistema informativo per l'occupazione e la formazione, pubblicazioni. http://excelsior.unioncamere.net/hp?option=com_content&view=category&layout=blog&id=43&Itemid=105

3 Progetto Excelsior, sistema informativo per l'occupazione e la formazione, presentazione. http://excelsior.unioncamere.net/index.php?option=com_content&view=article&id=46&Itemid=53

1. NOTA METODOLOGICA

Il seguente studio è stato avviato con la selezione dei settori più diffusi sul territorio varesino e con l'analisi delle percentuali di assunzione e di cessazione suddivise per sezione, per divisione e per codice ATECO a 6 cifre⁴. Si è poi proseguito con l'individuazione delle aziende⁵ appartenenti alle differenti sottocategorie selezionate e con il reperimento della mansione all'interno delle lettere di assunzione dei singoli dipendenti elaborati nel periodo in esame⁶.

Al fine di una corretta analisi statistica, è importante evidenziare che le aziende che hanno cessato la propria attività - così come quelle che non sono state elaborate nel mese di aprile 2013 - non sono state prese in considerazione. Inoltre, per ogni singolo dipendente è stata esaminata nel dettaglio soltanto "l'ultima" lettera/nota di cessazione o assunzione, rilevandone la mansione specifica. In seguito, si è proceduto a calcolare le percentuali di assunzione e di cessazione per divisione (o per settore⁷) e per mansione sulla base delle aziende considerate in ogni sottocategoria.

Tenendo sempre in considerazione le peculiarità del territorio varesino, caratterizzato dalla presenza di un elevato numero di aziende meccaniche, sia di produzione sia di riparazione, manutenzione e installazione di prodotti, tessili, edili, di servizi alla persona e della ristorazione, è stato calcolato l'indice dei fabbisogni professionali espressi dalle imprese/indice di attrattività che esprime quanto una determinata mansione ha la possibilità di incrociare la domanda di lavoro da parte dei lavoratori con l'offerta espressa dalle aziende. Più è elevato l'indice di attrattività, maggiori possono essere le possibilità di occupazione nelle imprese artigiane e nelle PMI. Tale indice è calcolato allo scopo di individuare, singolarmente, le professionalità più richieste dalle aziende artigiane e dalle PMI⁸.

Per ogni mansione caratterizzata da un indice di attrattività superiore o al più uguale a 0 è stata riportata innanzitutto la declaratoria⁹ presente all'interno dei differenti contratti collettivi applicati nei vari settori e poi gli obiettivi e i contenuti del percorso di formazione presenti nei profili formativi e nei piani formativi individuali che definiscono il percorso formativo dell'apprendista, individuati nel Quadro Regionale degli Standard Professionali della Regione Lombardia¹⁰ e nei profili ISFOL¹¹.

Il profilo formativo definisce gli obiettivi e i contenuti del percorso di formazione formale che deve realizzarsi nell'ambito del contratto di apprendistato. L'ISFOL, per ogni professione, individua conoscenze, skills e attitudini.

Ad ultimo sono state riepilogate le mansioni descritte in ordine decrescente di attrattività.

L'elevato numero di aziende e la metodologia complessiva adottata nella costruzione del campione consentono di ottenere dati statisticamente significativi per l'intera provincia.

4 Le sottocategorie.

5 Per le divisioni in cui si sono realizzati numeri piuttosto elevati di assunzioni e/o cessazioni (sopra le 150-200 assunzioni o cessazioni del settore), si è deciso di prendere in considerazione soltanto le sottocategorie con le percentuali più rilevanti; al contrario per i settori con numeri più piccoli, sono stati analizzati tutti i comparti in cui si sono verificati "passaggi" di lavoratori nel periodo considerato.

6 Giugno 2011 – aprile 2013.

7 Il calcolo delle percentuali per settore è stato effettuato nel caso in cui in un settore fossero ricomprese più divisioni, come nel caso del settore della meccanica di produzione, ricomprendente le divisioni della metallurgia, della fabbricazione di macchinari, della fabbricazione di prodotti in metallo, della fabbricazione di apparecchiature elettriche e della fabbricazione di computer e di prodotti di elettronica.

8 **All'aumentare del valore dell'indice, aumenta l'attrattività della mansione.**

9 Ossia la definizione dei profili professionali.

10 Disponibile all'indirizzo: <http://www.ifl.servizirl.it/site>

11 Disponibile all'indirizzo: <http://professionioccupazione.isfol.it/>

1.1 COSTRUZIONE DELLA BANCA DATI DI CONFARTIGIANATO IMPRESE VARESE

I dati utilizzati nello svolgimento del seguente studio sono stati estrapolati dalla banca dati costituita dalle elaborazioni dei cedolini paghe svolte da Confartigianato Imprese Varese per i propri clienti, utilizzando un programma applicativo di ampia diffusione in Italia. I dati raccolti ed elaborati si riferiscono al monitoraggio statistico informatico relativo alle mansioni dei lavoratori assunti tra giugno 2011 e aprile 2013.

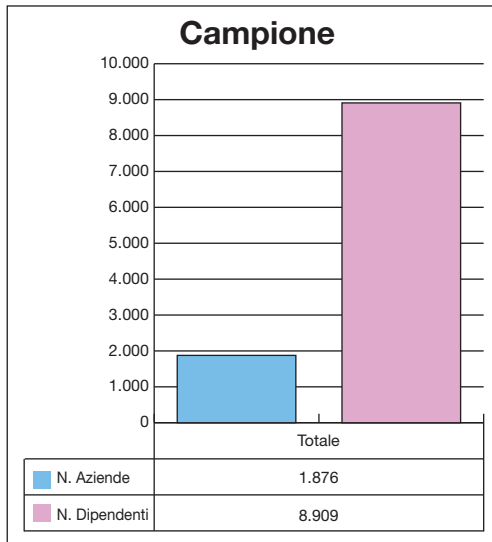


Grafico 1: Numero di aziende e numero di dipendenti da giugno 2011 a aprile 2013 inclusi.

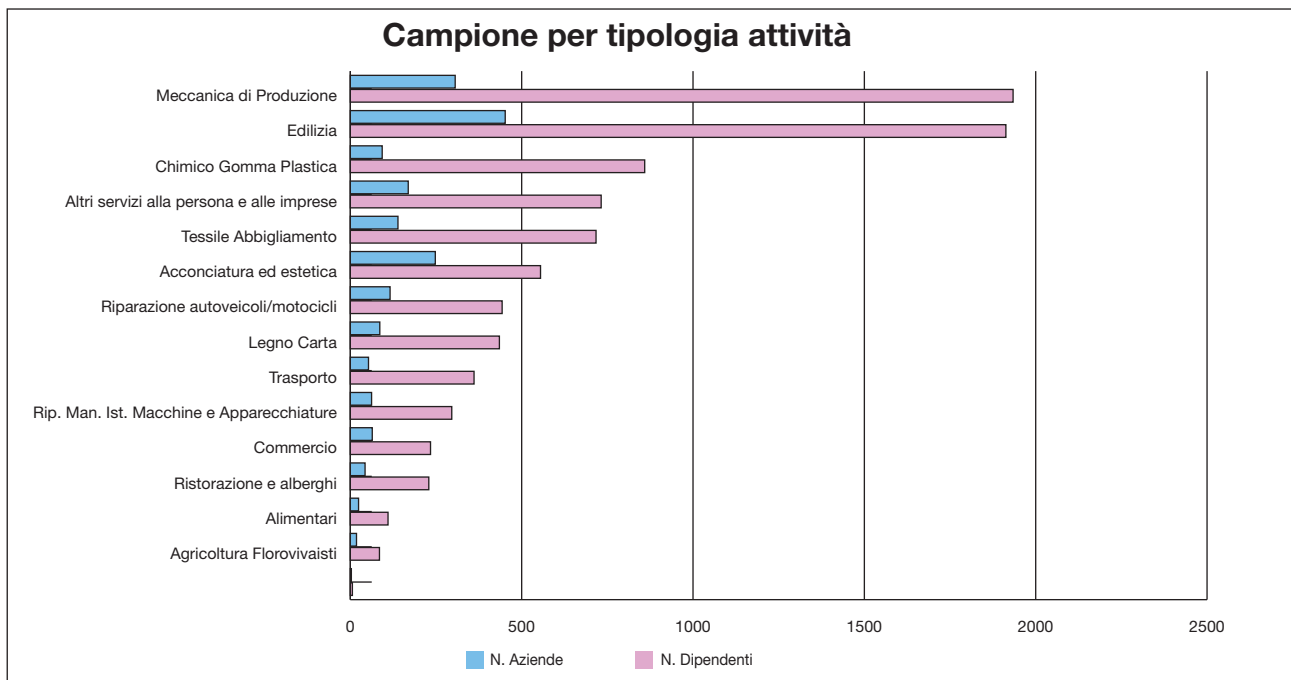


Grafico 2: Numero di aziende e numero di dipendenti per tipologia di attività da aprile 2011 a aprile 2013 inclusi.

I dati sono esportati dall'applicativo, controllati per anomalie ed integrati di ulteriori informazioni calcolate e riclassificazioni interne. La struttura dei dati è inoltre convertita per essere memorizzata in uno schema di database SQL che costituisce la data warehouse.

La data warehouse è stata inizialmente alimentata recuperando i dettagli fino ad inizio 2007. Inoltre, è aggiornata mensilmente con i dati dell'ultima elaborazione paghe.

Le informazioni gestite contengono i dati generali delle aziende (identificate solo tramite un codice interno), dei dipendenti e collaboratori (identificati solo tramite un codice interno), i cedolini mensilmente elaborati, gli eventi di assunzioni e licenziamento, i principali eventi esposti sul Libro unico del lavoro (CIG, Malattia, Infortunio, Maternità, etc.). I dati sono mantenuti nel dettaglio, storicizzati ove variabili nel tempo e non sono svolte aggregazioni in questa fase.

Questo schema SQL è la fonte dati esclusiva per un database OLAP che si occupa delle aggregazioni e di gestire i metadati per l'utilizzo della banca dati. Il Cubo OLAP è strutturato su una tabella principale dei fatti che raccoglie tutti gli eventi (elaborazioni cedolino, assunzioni, licenziamenti, eventi del LUL), valorizzati anche in ore e giorni lavorativi dove applicabile. Secondo uno schema a stella, alla tabella dei fatti sono collegate le dimensioni di analisi.

E' inoltre presente una tabella dei fatti secondaria, collegata in logica molti-a-molti, utilizzata per velocizzare il calcolo univoco di ditte e addetti. Nel Cubo OLAP sono inoltre calcolati alcuni indici, come la percentuale sul totale attivi o la variazione su altro periodo, e resi disponibili gli strumenti di analisi.

L'analisi e la rappresentazione grafica delle informazioni è svolta, principalmente, su foglio di calcolo tramite tabelle e grafici Pivot connessi al Cubo OLAP. Le Pivot sono collegate tra loro tramite filtri per i principali parametri (date elaborazione, settore e ATECO della azienda, periodo di validità del campione, etc.) per semplificare l'aggiornamento.

2. PMI E IMPRESE ARTIGIANE: LE “PROFESSIONALITA’ E LE MANSIONI” PIU’ RICERCATE NEL TERRITORIO DELLA PROVINCIA DI VARESE SUDDIVISE PER SETTORE

2.1 LE MANSIONI PIU’ RICERCATE

La tabella qui sotto presenta le mansioni più ricercate dalle piccole e medie imprese e dalle imprese artigiane della Provincia di Varese in ordine decrescente di attrattività lavorativa: maggiore è il valore dell’indice, maggiore è l’attrattività della mansione.

L’indice dei fabbisogni professionali espressi dalle imprese/indice di attrattività esprime quanto una determinata mansione ha la possibilità di incrociare la domanda di lavoro da parte dei lavoratori con l’offerta espressa dalle aziende. Più è elevato l’indice di attrattività, maggiori possono essere le possibilità di occupazione nelle imprese artigiane e nelle PMI.

MANSIONE	SETTORE	PROFILI FORMATIVI	% RELATIVA ASSUNZIONI	INDICE DI RILEVANZA DEI SALDI POSITIVI PER SINGOLA MANSIONE	INDICE DEI FABBISOGNI PROFESSIONALI/ INDICE DI ATTRATTIVITA’
IMPIEGATO, GEOMETRA, TECNICO SOFTWARE	EDILIZIA	<ul style="list-style-type: none"> • IMPIEGATO: gestisce i flussi informativi di corrispondenza, la registrazione, la protocollazione e l’archiviazione di documenti, la redazione di testi; • GEOMETRA: realizza progetti di edilizia, effettua rilievi, perizie e stime, segue pratiche catastali; • TECNICO SOFTWARE: fornisce assistenza tecnica per le apparecchiature informatiche. 	3,58%	13,64%	4,88
ADDETTO MACCHINE UTENSILI, ADDETTO ALLA CONDUZIONE DI IMPIANTI	MECCANICA DI PRODUZIONE/ RIPARAZIONE	<ul style="list-style-type: none"> • ADDETTO ALLE MACCHINE UTENSILI: conduce macchine operatrici mettendone appunto la regolazione e controllando la qualità del prodotto; • ADDETTO ALLA CONDUZIONE DI IMPIANTI: utilizza l’impianto già programmato, tiene monitorato il processo e verifica il prodotto finale. 	6,04%	4,55%	2,75
IMPIEGATO, VENDITORE	PLASTICA	<ul style="list-style-type: none"> • IMPIEGATO: gestisce i flussi informativi di corrispondenza, la registrazione, la protocollazione e l’archiviazione di documenti, la redazione di testi; • VENDITORE: ha contatti personali con i clienti promuovendo il prodotto e verificando l’interesse. 	1,79%	11,36%	2,03
ADDETTO AI SERVIZI MENSA	ALIMENTARI/RIPARAZIONE	<ul style="list-style-type: none"> • ADDETTO AI SERVIZI MENSA: prepara cibi a partire da semilavorati o riscalda cibi pronti e li serve ai clienti. 	2,01%	9,09%	1,83

MANSIONE	SETTORE	PROFILI FORMATIVI	% RELATIVA ASSUNZIONI	INDICE DI RILEVANZA DEI SALDI POSITIVI PER SINGOLA MANSIONE	INDICE DEI FABBISOGNI PROFESSIONALI/ INDICE DI ATTRATTIVITA'
MANAGER, RESPONSABILE (di produzione, di laboratorio elettrico, ufficio R&D, ufficio acquisti)	MECCANICA DI PRODUZIONE/ RIPARAZIONE	<ul style="list-style-type: none"> MANAGER: realizza piani di lavoro, ricerca sistemi e metodologie innovative; RESPONSABILE: svolge funzioni direttive o che richiedono particolare preparazione e capacità professionali; organizza, coordina e supervisiona l'attività. 	1,12%	11,36%	1,27
OPERAIO LAVAPIATTI, AUTISTA, ADDETTO PULIZIE	ALIMENTARI/RIPARAZIONE	<ul style="list-style-type: none"> OPERAIO LAVAPIATTI: tiene puliti e in ordine gli interni e le attrezzature; AUTISTA: trasporta, distribuisce e consegna le merci dal magazzino; ADDETTO PULIZIE: garantisce il ri-ordine e la pulizia dei locali avendo cura di igienizzare gli ambienti. 	1,12%	9,09%	1,02
ADDETTO ALLA PRODUZIONE DI TESSUTI	TESSILE	<ul style="list-style-type: none"> OPERAIO PUNCIATORE: riproduce un modello in formato elettronico con un software di progettazione; OPERAIO ROCCATORE: presidia le operazioni della macchina da roccatura che trasferisce il filato da una confezione di partenza ad un tubetto rigido che avvolge il filo sulla rocca; OPERAIO INFILATORE: fa funzionare e controlla le macchine che preparano le fibre e filano, doppiano e avvolgono i filati; OPERAIO ORDITORE: prepara il subbio con cui viene caricato il telaio per la tessitura; ADDETTO AL CONTROLLO PRODUZIONE: sviluppa la qualità di prodotto e di processo, analizza i processi aziendali; ASSISTENTE MACCHINE: verifica le condizioni ottimali di realizzabilità di nuovi tipi di tessitura. 	2,01%	4,55%	0,92
CONFEZIONATORE	MECCANICA DI PRODUZIONE/ RIPARAZIONE	<ul style="list-style-type: none"> CONFEZIONATORE: confeziona prodotti manifatturieri per consentire il trasporto e la vendita. 	0,89%	9,09%	0,81

MANSIONE	SETTORE	PROFILI FORMATIVI	% RELATIVA ASSUNZIONI	INDICE DI RILEVANZA DEI SALDI POSITIVI PER SINGOLA MANSIONE	INDICE DEI FABBISOGNI PROFESSIONALI/ INDICE DI ATTRATTIVITA'
OPERAIO ADDETTO CARICO-SCARICO, MAGAZZINIERE, IMBALLATORE, ADDETTO AI SERVIZI DI IGIENE E PULIZIA, AUTISTA	MECCANICA DI PRODUZIONE/ RIPARAZIONE	<ul style="list-style-type: none"> OPERAIO ADDETTO CARICO-SCARICO, MAGAZZINIERE, IMBALLATORE: scaricano e disimballano la merce in arrivo, imballano ed etichettano la merce da spedire, verificano le giacenze di magazzino; ADDETTO SERVIZI DI IGIENE E PULIZIA: garantisce il riordino e la pulizia dei locali avendo cura di igienizzare gli ambienti. 	1,79%	4,55%	0,81
OPERAIO INFORMATICO	MECCANICA DI PRODUZIONE/ RIPARAZIONE	<ul style="list-style-type: none"> OPERAIO INFORMATICO: amministra sistemi informativi, identifica e risolve problemi di primo livello e diagnostica problemi più complessi. 	1,34%	4,55%	0,61
IMPIEGATO, ARREDATORE	LEGNO	<ul style="list-style-type: none"> ARREDATORE: progetta l'arredamento utilizzando anche il pc, rileva le misure dei locali, realizza nuovi arredi e nuove disposizioni. 	0,89%	4,55%	0,41
BARISTA	ALIMENTARI/RIPARAZIONE	<ul style="list-style-type: none"> BARISTA: prepara bevande e piatti caldi e freddi, serve la clientela, fa in modo che il bancone sia sempre in ordine. 	0,89%	4,55%	0,41
RESPONSABILE CONTROLLO QUALITA', LOGGISTA, IMPIEGATO, UFFICIO TECNICO, ATTREZZISTA, DI REPARTO	PLASTICA	<ul style="list-style-type: none"> RESPONSABILE: guida, controlla e coordina una normale squadra di operai. 	0,89%	2,27%	0,20
ASSEMBLATORE MECCANICO/ELETTROMECCANICO	MECCANICA DI PRODUZIONE/ RIPARAZIONE	<ul style="list-style-type: none"> ASSEMBLATORE MECCANICO/ELETTROMECCANICO: garantisce il montaggio dei singoli componenti del prodotto, effettua l'assemblaggio. 	0,89%	2,27%	0,20
SERRAMENTISTA	LEGNO	<ul style="list-style-type: none"> SERRAMENTISTA: utilizza macchinari a controllo numerico per la produzione di serramenti e cura gli aspetti progettuali del lavoro. 	0,45%	2,27%	0,10
MANUTENTORE	PLASTICA	<ul style="list-style-type: none"> MANUTENTORE: compie lavori che richiedono il possesso di normali ma specifiche capacità e conoscenze tecnico-pratiche. 	0,22%	2,27%	0,05

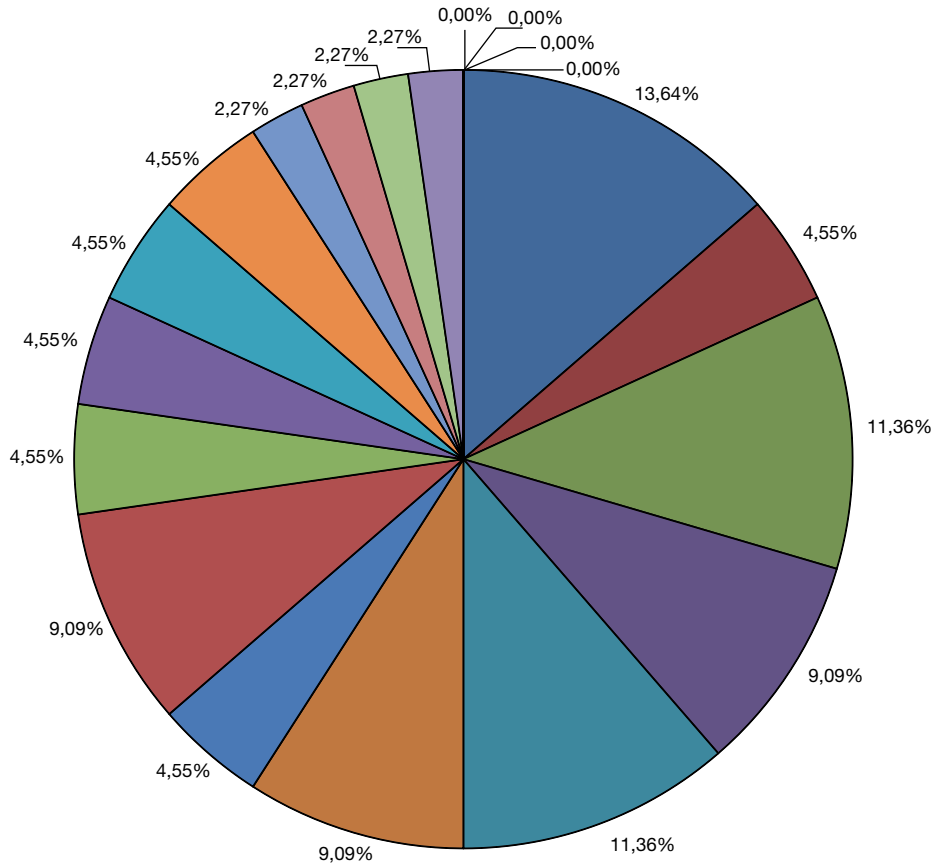
MANSIONE	SETTORE	PROFILI FORMATIVI	% RELATIVA ASSUNZIONI	INDICE DI RILEVANZA DEI SALDI POSITIVI PER SINGOLA MANSIONE	INDICE DEI FABBISOGNI PROFESSIONALI/ INDICE DI ATTRATTIVITA'
SERRAMENTISTA	PLASTICA	<ul style="list-style-type: none"> SERRAMENTISTA: utilizza macchinari a controllo numerico per la produzione di serramenti e cura gli aspetti progettuali del lavoro. 	0,67%	0,00%	0,00
IMPIEGATO (amministrativo, commerciale, di telemarketing), DISEGNATORE, PROGETTISTA, PROGRAMMATORE	MECCANICA DI PRODUZIONE/ RIPARAZIONE	<ul style="list-style-type: none"> IMPIEGATO: gestisce i flussi informativi di corrispondenza, la registrazione, la protocollazione e l'archiviazione di documenti, la redazione di testi; DISEGNATORE: elabora i disegni tecnici di macchinari e cura la definizione delle schede tecniche di prodotto; PROGETTISTA: recepisce le richieste di nuovi prodotti e ne riconosce i possibili ambiti applicativi, identifica le caratteristiche tecnologiche ed economiche; PROGRAMMATORE: sviluppa programmi informatici e software, studia linguaggi informatici più innovativi. 	8,72%	0,00%	0,00
ELETTRICISTA, INSTALLATORE IMPIANTI DI SICUREZZA	EDILIZIA	<ul style="list-style-type: none"> ELETTRICISTA e INSTALLATORE IMPIANTI DI SICUREZZA: installano impianti elettrici, ne curano la manutenzione e la riparazione. 	1,34%	0,00%	0,00
CARTONGESSISTA, STUCCATORE, IMBIANCHINO	EDILIZIA	<ul style="list-style-type: none"> CARTONGESSISTA e STUCCATORE: installano e riparano l'intonacatura e applicano l'intonaco sui muri e sul soffitto; IMBIANCHINO: effettua lavori di tinteggiatura, raschia, pulisce i muri, prepara le pitture. 	0,67%	0,00%	0,00

Tabella 1:

- % relativa assunzioni: rapporto tra il numero di assunzioni di una determinata mansione e il numero complessivo di assunzioni che si sono realizzate nel campione considerato.
- Indice di rilevanza dei saldi positivi: rapporto tra la variazione positiva di assunzioni – licenziamenti di una determinata mansione e la sommatoria complessiva dei saldi positivi delle mansioni analizzate.
- L'indice di attrattività è uguale a 0 quando le assunzioni e i licenziamenti nel periodo preso a riferimento sono equivalenti. I valori uguali o superiori a 0 esprimono comunque un indice di attrattività positivo.

Di seguito è riportato il grafico raffigurante il peso delle mansioni con un saldo occupazionale positivo. Segue poi l'analisi delle mansioni nei singoli settori con la presentazione del profilo formativo.

Peso delle mansioni con un saldo occupazionale positivo



- IMPIEGATO, GEOMETRA, TECNICO SOFTWARE
- ADDETTO MACCHINE UTENSILI, ADDETTO ALLA CONDUZIONE DI IMPIANTI
- IMPIEGATO, VENDITORE
- ADDETTO AI SERVIZI MENSA
- MANAGER, RESPONSABILE (di produzione, di laboratorio elettrico, ufficio R&D, ufficio acquisti)
- OPERAIO LAVAPIATTI, AUTISTA, ADDETTO PULIZIE
- OPERAIO PUNCIATORE, ROCCATORE, INFILATORE, ASSISTENTE MACCHINE, ORDITORE, ADDETTO AL CONTROLLO PRODUZIONE
- CONFEZIONATORE
- OPERAIO ADDETTO CARICO-SCARICO, MAGAZZINIERE, IMBALLATORE, ADDETTO AI SERVIZI DI IGIENE E PULIZIA, AUTISTA
- OPERAIO INFORMATICO
- IMPIEGATO, ARREDATORE
- BARISTA
- RESPONSABILE CONTROLLO QUALITA', LOGISTICA, IMPIEGATO, UFFICIO TECNICO, ATTREZZISTA, DI REPARTO
- ASSEMBLATORE MECCANICO/ELETTROMECCANICO
- SERRAMENTISTA
- MANUTENTORE
- SERRAMENTISTA
- IMPIEGATO (amministrativo, commerciale, di telemarketing), DISEGNATORE, PROGETTISTA, PROGRAMMATTORE
- ELETTRICISTA, INSTALLATORE IMPIANTI DI SICUREZZA
- CARTONGESSISTA, STUCCATORE, IMBIANCHINO

2.2 SETTORE TESSILE

Nel periodo considerato si è realizzato il 18% di assunzioni sul totale degli addetti (717 dipendenti in 139 aziende): 126 assunzioni contro 210 cessazioni¹².

Le mansioni selezionate del settore tessile sono l'operaio punciatore, l'operaio roccatore, l'operaio infilatore, l'assistente alle macchine, l'operaio orditore e l'addetto al controllo produzione i quali presentano un indice di attrattività pari a 0,92.

MANSIONE	SETTORE	% RELATIVA ASSUNZIONI	INDICE DI RILEVANZA DEI SALDI POSITIVI PER SINGOLA MANSIONE	INDICE DEI FABBISOGNI PROFESSIONALI/ INDICE DI ATTRATTIVITA'
OPERAIO PUNCIATORE, ROCCATORE, INFILATORE, ASSISTENTE MACCHINE, ORDITORE, ADDETTO AL CONTROLLO PRODUZIONE	TESSILE	2,01%	4,55%	0,92

Gli operai del settore tessile sono lavoratori addetti a mansioni di normale complessità e/o variabilità, la cui esecuzione richiede normali capacità pratiche.

2.2.1 PROFILI FORMATIVI

E' possibile richiamare, in generale, la mansione dell'ADDETTO ALLA PRODUZIONE DEI TESSUTI il quale opera in quelle imprese tessili che gestiscano al proprio interno sia l'intero processo di tessitura e sia la sola fase di tessitura vera e propria. E' un lavoro che si svolge, in prevalenza, individualmente ma richiede di sapersi organizzare e accordare con chi segue le fasi precedenti e successive della tessitura.

Il tessitore segue contemporaneamente più telai in funzione: effettua l'avvio della macchina da tessitura, la conduce ed effettua la chiusura della lavorazione della pezza, rispondendo direttamente all'assistente di tessitura. Le lavorazioni, soprattutto su filati sottili e scuri, richiedono una buona vista: i telai sono dotati di neon, talvolta posizionati in basso proprio per poter meglio osservare il lavoro; ogni telaio è dotato di un aspiratore e di umidificatori per rendere più scorrevole la lavorazione. E' richiesta una vigilanza scrupolosa e tempestiva per l'eventuale segnalazione di problematiche.

Nello specifico delle singole mansioni sopra richiamate, è possibile definire i profili formativi dei seguenti lavoratori, che operano nei reparti di produzione di imprese della filiera tessile, oppure presso aziende subfornitrici che offrono servizi mirati per conto di imprese tessili e rispondono al responsabile di reparto oppure al titolare a seconda della struttura organizzativa/funzionale dell'azienda:

- Il PUNCIATORE¹³, assimilabile al MODELLISTA CAD, opera all'interno dell'azienda alla postazione di un computer. Garantisce la riproduzione di un modello in formato elettronico mediante l'utilizzo di un software di progettazione (CAD Computer Aided Design) definendone la geometria e gli sviluppi. E' in grado, inoltre, di gestire la fabbricazione del cartamodello completo di sviluppi mediante l'utilizzo del software CAM (Computer Aided Manufacturing). Opera a supporto del modellista per l'informaticizzazione e lo sviluppo del modello. E' in grado di realizzare la rappresentazione grafica del capocampione o prototipo e di sviluppare la rappresentazione grafica del modello in taglie o misure.

¹² Complessivamente sono state considerate 29 aziende su 37.

¹³ La punciatura consiste nella digitalizzazione di un disegno che viene trasformato in ricamo.

-
- L'OPERAIO ROCCATORE è in grado di presidiare le operazioni della macchina da roccatura che trasferisce il filato da una confezione di partenza ad un tubetto rigido che avvolge il filo sotto forma di corpo avvolto a spire incrociate, chiamato rocca. E' inoltre in grado di condurre e controllare macchine automatiche da roccatura impostando per mezzo della consolle i parametri relativi alle fasi di lavorazione. Nello specifico, l'operatore deve essere in grado di condurre, avviare ed effettuare la manutenzione ordinaria della macchina roccatrice.
 - L'OPERAIO INFILATORE, assimilabile all'ADDETTO A MACCHINARI PER LA FILATURA E LA BOBINATURA, fa funzionare e controlla le macchine che preparano le fibre e filano, doppiano, ritorcono e avvolgono i filati. E' in grado di caricare e scaricare dalle macchine per filare bobine o rocche; di controllare i processi produttivi o il funzionamento dei macchinari; di eseguire le fasi della filatura (cardatura, pettinatura, torcitura, testurizzazione, ecc.); di pulire i macchinari e le attrezzature; di condurre i macchinari per la lavorazione di fibre tessili; di effettuare la levata automatica o manuale; di avviare o spegnere i macchinari; di legare manualmente i fili rotti; di passare/prendere le consegne dal turno successivo/precedente; di eseguire il finissaggio (mescolare le fibre, oleare le fibre, preparare e dosare i coloranti, ecc.); di preparare i materiali o le attrezzature per la lavorazione, di verificare la conformità del prodotto, di programmare e regolare i macchinari (velocità, diametro, tensione, ecc.), di svolgere attività di manutenzione ordinaria o straordinaria su attrezzature, impianti o macchinari; di imballare o confezionare il prodotto finito; di assemblare nastri, parti o componenti; di mettere le etichette ai gomitoli.
 - L'OPERAIO ORDITORE, presente anche a livello artigianale, si occupa di preparare il subbio¹⁴ con cui viene caricato il telaio per la tessitura facendo subire ai fili passaggi consecutivi con un ordine ben preciso di sequenza. L'orditura si colloca a monte della tessitura e ne costituisce la sua preparazione. La qualità dell'ordito¹⁵ è molto importante poiché da essa dipendono sia il rendimento del telaio sia la qualità del prodotto finale. In modo particolare l'operatore deve saper posizionare le rocche sulle cantre¹⁶, effettuare l'avvolgimento dei fili sull'aspo¹⁷ e del subbio d'ordito destinato al telaio.
 - L'ADDETTO AL CONTROLLO PRODUZIONE opera in stabilimento e si interfaccia con tutti i reparti produttivi interagendo con le altre funzioni quali la produzione e l'ufficio tecnico. E' in grado di sviluppare la qualità di prodotto e di processo, coerentemente con il quadro normativo e legislativo vigente; di analizzare i processi aziendali, individuandone le principali criticità rispetto alle quali definisce le linee di intervento; di monitorare gli standard di qualità durante tutte le fasi del processo di produzione di una azienda tessile a partire dall'acquisto della materia prima, fino alla produzione del tessuto. E' inoltre in grado di supervisionare ogni fase del processo di lavorazione, contribuendo così all'ottimizzazione dei prodotti e garantendo una migliore gestione dei costi di produzione.
 - L'ASSISTENTE MACCHINE si relaziona con il responsabile della produzione e con l'ufficio tecnico: con i disegnatori dell'ufficio tecnico verifica le condizioni ottimali di realizzabilità di nuovi tipi di tessitura (con materiali delicati o non ordinari); svolge inoltre attività di direzione operativa sul reparto di tessitura.

14 L'insieme costituito da un cilindro di metallo o di legno e dal filato d'ordito che vi è stato avvolto sopra nell'orditoio o, anche, l'insieme del tessuto in formazione sul telaio e del cilindro che gli fa da supporto.

15 L'insieme di fili che insieme a quelli della trama concorrono nel formare un tessuto.

16 Macchinario usato nell'industria tessile per il caricamento del filato su un orditoio. Consiste in una batteria di rocchetti disposti in modo da consentirne lo srotolamento in modo agevole.

17 Arnese di varia foggia per avvolgere un filo in modo da formare una matassa.

2.3 SETTORE DEL LEGNO

Il 13% dei lavoratori del settore sul totale degli addetti (435 dipendenti in 86 aziende) sono neo assunti: si sono realizzate 57 assunzioni contro 95 cessazioni¹⁸.

Le mansioni selezionate del settore legno sono l'impiegato, l'arredatore e il serramentista con un indice di attrattività rispettivamente pari a 0,41 e a 0,10.

MANSIONE	SETTORE	% RELATIVA ASSUNZIONI	INDICE DI RILEVANZA DEI SALDI POSITIVI PER SINGOLA MANSIONE	INDICE DEI FABBISOGNI PROFESSIONALI/ INDICE DI ATTRATTIVITA'
IMPIEGATO, ARREDATORE	LEGNO	0,89%	4,55%	0,41
SERRAMENTISTA	LEGNO	0,45%	2,27%	0,10

I lavoratori con mansione di IMPIEGATO e ARREDATORE, avendo conoscenza dei mezzi di lavoro e dei materiali inerenti la propria specializzazione, compiono lavori od operazioni la cui esecuzione richiede una specifica preparazione professionale, specifiche conoscenze tecniche e capacità pratiche comunque acquisite anche attraverso scuole professionali.

Il SERRAMENTISTA possiede mansioni esecutive che richiedono generiche conoscenze professionali; essendo in possesso di normali e specifiche capacità tecnico-pratiche acquisite con adeguato tirocinio o preparazione conseguita in scuole professionali o mediante istruzioni equivalenti, sa eseguire con perizia il lavoro ad esso affidato.

2.3.1 PROFILI FORMATIVI

Relativamente al settore amministrazione, contabilità e segreteria è possibile individuare i profili formativi di due mansioni:

- L'IMPIEGATO AMMINISTRATIVO, presente in buona parte delle organizzazioni private o pubbliche, gestisce i flussi informativi di corrispondenza in entrata ed in uscita, la registrazione, la protocollazione e l'archiviazione di documenti amministrativi e contabili. Effettua la redazione di testi amministrativi o commerciali, conoscendo in generale l'organizzazione dell'azienda. E' addetto al controllo di gestione. Predispose il bilancio consuntivo e preventivo. Verifica il rispetto dei budget assegnati e gestisce la contabilità aziendale. Il livello di formazione richiesto è prevalentemente l'istruzione superiore nell'ambito delle discipline economico-commerciali, associato ad una esperienza breve.
- L'ARREDATORE progetta l'arredamento utilizzando anche il pc. Realizza nuovi articoli e nuove disposizioni per l'interno di abitazioni. Rileva le misure dei locali e progetta la sistemazione dei mobili. Studia soluzioni di arredamento per ville e appartamenti. Elabora le disposizioni di arredi al computer e si occupa della vendita al cliente. E' in grado di progettare opere architettoniche edili, d'interni, oggettistica, arredi e complementi d'arredo. Il livello di formazione richiesto è prevalentemente l'istruzione universitaria, o superiore, nell'ambito delle discipline tecnico-ingegneristiche associato ad una esperienza breve.

¹⁸ Complessivamente sono state analizzate 7 aziende su 9.

- Il SERRAMENTISTA svolge la propria attività prevalentemente presso imprese edili civili e industriali di grandi o piccole dimensioni. L'attività si esercita all'interno e all'esterno delle costruzioni. Utilizza appositi macchinari a controllo numerico per la produzione dei serramenti in legno prodotti in azienda. Acquista i materiali necessari per la lavorazione e cura gli aspetti progettuali del lavoro. Rifinisce, assembla i serramenti e, dopo aver ottenuto il prodotto finito, esegue il montaggio presso cliente. Cura i rapporti con i clienti, con i fornitori e con soggetti esterni. Esegue adempimenti amministrativi, fornisce assistenza tecnica e organizza il lavoro o le attività.

Il livello di formazione richiesto può variare dall'istruzione superiore alla formazione regionale, associato ad una esperienza media.

2.4 SETTORE DELLA PLASTICA

Nel periodo in esame si è verificato il 18% di assunzioni sul totale degli addetti (859 dipendenti in 93 aziende): si sono realizzate 158 assunzioni contro 208 cessazioni¹⁹.

MANSIONE	SETTORE	% RELATIVA ASSUNZIONI	INDICE DI RILEVANZA DEI SALDI POSITIVI PER SINGOLA MANSIONE	INDICE DEI FABBISOGNI PROFESSIONALI/ INDICE DI ATTRATTIVITA'
IMPIEGATO, VENDITORE	PLASTICA	1,79%	11,36%	2,03
RESPONSABILE CONTROLLO QUALITA', LOGISTICA, IMPIEGATO, UFFICIO TECNICO, ATTREZZISTA, DI REPARTO	PLASTICA	0,89%	2,27%	0,20
MANUTENTORE	PLASTICA	0,22%	2,27%	0,05
SERRAMENTISTA ²⁰	PLASTICA	0,67%	0,00%	0,00

L'IMPIEGATO e il VENDITORE svolgono mansioni d'ordine che richiedono una specifica conoscenza professionale.

Il RESPONSABILE è il lavoratore il cui compito consiste nella guida, coordinamento e controllo, in condizioni di relativa autonomia nell'ambito della propria mansione, di una normale squadra di operai che svolgono lavori per i quali sono richieste normali capacità e conoscenze pratiche.

Il SERRAMENTISTA e il MANUTENTORE compiono lavori ed operazioni che richiedono il possesso di normali ma specifiche capacità e conoscenze tecnico-pratiche comunque acquisite, anche se sono di aiuto a lavoratori di categoria superiore.

¹⁹ Complessivamente sono state analizzate 30 aziende su 41.

²⁰ L'indice di attrattività è uguale a 0 quando le assunzioni e i licenziamenti nel periodo preso a riferimento sono equivalenti. I valori uguali o superiori a 0 esprimono comunque un indice di attrattività positivo.

2.4.1 PROFILI FORMATIVI

- L'IMPIEGATO AMMINISTRATIVO, presente in buona parte delle organizzazioni private o pubbliche, gestisce i flussi informativi di corrispondenza in entrata ed in uscita, la registrazione, la protocollazione e l'archiviazione di documenti amministrativi e contabili. Effettua la redazione di testi amministrativi o commerciali, conoscendo in generale l'organizzazione dell'azienda. E' addetto al controllo di gestione. Predispose il bilancio consuntivo e preventivo, verifica il rispetto dei budget assegnati e gestisce la contabilità aziendale. Il livello di formazione richiesto è prevalentemente l'istruzione superiore, nell'ambito delle discipline economico-commerciali, associata ad una esperienza breve.
- Il VENDITORE si occupa di avere contatti personali con i clienti, gestendo i vari pacchetti, per promuovere il prodotto e verificare l'eventuale interesse: tiene contatti con i clienti, ne cerca di nuovi, si reca presso di loro periodicamente, fornisce loro assistenza, controlla le loro giacenze, riscuote o controlla i pagamenti. Propone la vendita delle apparecchiature redigendo preventivi e spiegando alla clientela il funzionamento delle stesse e gestisce gli ordinativi (acquisire ed evadere).
- Il RESPONSABILE DI REPARTO, nelle piccole imprese, si identifica con l'operatore più esperto e di fiducia e può avere anche un ruolo operativo. Dipende dal responsabile di produzione e/o dall'assistente di produzione. Collabora con i capi reparto a monte e a valle del processo che presidia per risolvere le problematiche inerenti al prodotto e alla produzione e per il bilanciamento dei reparti in merito al personale. Assicura gli obiettivi di produzione del reparto, nella quantità, qualità e nei tempi stabiliti dal piano di programmazione. Gestisce l'efficienza produttiva del reparto mediante una corretta assegnazione di risorse e mezzi, assicurando il rispetto delle specifiche di qualità prestabilite. Imposta, verifica il funzionamento e cura la manutenzione di impianti, macchinari o attrezzature del reparto di sua competenza, garantendone l'efficienza nel rispetto delle normative di sicurezza. Il livello di formazione richiesto è prevalentemente l'istruzione superiore o professionale nell'ambito delle discipline tecnico-ingegneristiche, associato ad una esperienza consistente.
- Il RESPONSABILE CONTROLLO QUALITA' assimilabile al TECNICO CONTROLLO QUALITA' CHIMICO, opera in stabilimento e si interfaccia con tutti i reparti produttivi interagendo con le altre funzioni quali la produzione e l'ufficio tecnico e collaborando con i settori della ricerca e sviluppo e della produzione per definire la qualità dei prodotti e il piano di controllo del processo produttivo. E' in grado di sviluppare la qualità di prodotto e di processo, coerentemente con il quadro normativo e legislativo vigente. Analizza i processi aziendali, individuandone le principali criticità rispetto alle quali definisce le linee di intervento. Monitora gli standard di qualità durante tutte le fasi del processo di produzione di una azienda chimica, farmaceutica e cosmetica a partire dall'acquisto della materia prima fino al confezionamento. Certifica i prodotti e si occupa della qualità degli stessi, segnalando i malfunzionamenti. Si assicura che i fornitori forniscano prodotti che abbiano la certificazione di qualità e che i prodotti dell'azienda stessa siano certificati. Gestisce i macchinari, i turni di lavoro e coordina i lavoratori, supervisiona e controlla il processo produttivo. Si occupa della programmazione della produzione, degli orari di funzionamento dei macchinari e dell'utilizzo delle materie prime. Pianifica la produzione aziendale e il processo produttivo supervisionando e coordinando lavori.
- RESPONSABILE IMPIEGATO, assimilabile al DIRETTORE AMMINISTRATIVO, opera con una notevole autonomia decisionale, delimitata dai vincoli legali. Sceglie e propone le soluzioni contabili, fiscali e finanziarie più idonee. Supervisiona, organizza e coordina i servizi amministrativi, contabili e finanziari dell'azienda. Assicura il trattamento contabile delle transazioni economiche patrimoniali e finanziarie in base alla normativa vigente e sovrintende alla realizzazione del bilancio di esercizio. Analizza gli scostamenti tra quanto programmato e quanto realizzato, individuando i fattori e le cause determinanti e prospettando interventi migliorativi nella gestione aziendale e proposte sulla strategia di medio termine.

-
- Il RESPONSABILE UFFICIO TECNICO, assimilabile al DIRETTORE DI PRODUZIONE, dipende dal direttore di stabilimento o dal titolare a seconda delle dimensioni dell'azienda in cui opera. Si rapporta con tutte le funzioni aziendali. Opera prevalentemente in azienda nel reparto produzione, assicurando la realizzazione della produzione nei volumi richiesti, rispettando i tempi di consegna previsti e il rispetto degli standard prefissati dall'azienda. Pianifica risorse e mezzi, valutando l'opportuno bilanciamento del carico di lavoro fra le risorse gestite. Monitora l'andamento della produzione rispetto ai vincoli gestiti in fase di programmazione delle consegne e controlla o gestisce la corretta applicazione delle norme sulla sicurezza.
 - Il RESPONSABILE SETTORE LOGISTICA ha rapporti con gli addetti alla logistica e alla gestione dei magazzini, con le direzioni di vendite e acquisti e, in generale, all'interno, con tutti i settori dell'impresa; all'esterno dell'impresa ha rapporti con i fornitori e con le società incaricate di curare la realizzazione pratica del trasporto, smistamento e stoccaggio delle merci, oltre che della progettazione e gestione dei sistemi informativi. Pianifica la rete distributiva; programma, organizza e controlla il flusso e lo stoccaggio di materie prime, semilavorati e prodotti finiti, amministrando il magazzino e gestendone i relativi flussi informativi.
 - Il RESPONSABILE ATTREZZISTA opera nell'ambito dei processi di produzione in ambiti industriali. Nell'ambito di imprese di piccole dimensioni risponde direttamente al proprietario o al gestore. La sua attività si svolge a diretto contatto con i processi di fabbricazione, in stabilimento, e richiede una presenza costante e la capacità di coinvolgere i suoi collaboratori. Organizza, coordina e supervisiona l'attività di un'officina meccanica, assicurando la realizzazione dei programmi di produzione stabiliti in termini di obiettivi di quantità, qualità, costo e livello di servizio. Fornisce anche un supporto tecnico, se necessario, intervenendo operativamente in prima persona e verificando costantemente che il lavoro venga svolto secondo le procedure di qualità e sicurezza.

2.5 SETTORE DELLA MECCANICA

2.5.1 SETTORE DELLA MECCANICA DI PRODUZIONE

Il 17% dei lavoratori del settore sul totale degli addetti (1934 dipendenti in 306 aziende) sono neo assunti; si sono verificate 328 assunzioni contro 444 cessazioni²¹.

MANSIONE	SETTORE	% RELATIVA ASSUNZIONI	INDICE DI RILEVANZA DEI SALDI POSITIVI PER SINGOLA MANSIONE	INDICE DEI FABBISOGNI PROFESSIONALI/ INDICE DI ATTRATTIVITA'
IMPIEGATO (amministrativo, commerciale, di telemarketing), DISEGNATORE, PROGETTISTA, PROGRAMMATORE	MECCANICA DI PRODUZIONE	8,05%	11,36%	9,15
ADDETTO MACCHINE UTENSILI, ADDETTO ALLA CONDUZIONE DI IMPIANTI	MECCANICA DI PRODUZIONE	6,04%	4,55%	2,75
MANAGER, RESPONSABILE (di produzione, di laboratorio elettrico, ufficio R&D, ufficio acquisti)	MECCANICA DI PRODUZIONE	1,12%	11,36%	1,27
ASSEMBLATORE MECCANICO/ ELETTROMECCANICO	MECCANICA DI PRODUZIONE	0,67%	2,27%	0,15
OPERAIO ADDETTO CARICO-SCARICO, MAGAZZINIERE, IMBALLATORE, ADDETTO AI SERVIZI DI IGIENE E PULIZIA, AUTISTA ²²	MECCANICA DI PRODUZIONE	1,12%	0,00%	0,00

L'IMPIEGATO, il DISEGNATORE, il PROGETTISTA e il PROGRAMMATORE sono lavoratori che svolgono coordinamento e controllo di attività tecniche nell'ambito dell'impresa.

L'ADDETTO MACCHINE UTENSILI e l'ADDETTO ALLA CONDUZIONE DI IMPIANTI sono lavoratori qualificati che, sulla base di dettagliate indicazioni, svolgono attività esecutive di normale difficoltà richiedenti essenziali cognizioni tecnico-pratiche inerenti all'interpretazione del disegno, alle caratteristiche e alle tecnologie dei materiali, acquisite attraverso Istituti Professionali di Stato triennali o titolo parificato e regolarmente riconosciuto ovvero acquisite mediante tirocinio o la pratica esperienza nel lavoro.

Il MANAGER è preposto ad attività di coordinamento della produzione fondamentale dell'impresa oppure svolge attività di alta specialità ed importanza ai fini dell'impostazione, dello sviluppo e della realizzazione degli obiettivi aziendali, realizzando i relativi piani di lavoro, ricercando - ove necessario - sistemi e metodologie innovative e, se del caso, coordinando altri lavori.

²¹ Complessivamente sono state analizzate 89 aziende su 207.

²² L'indice di attrattività è uguale a 0 quando le assunzioni e i licenziamenti nel periodo preso a riferimento sono equivalenti. I valori uguali o superiori a 0 esprimono comunque un indice di attrattività positivo.

Il RESPONSABILE è il lavoratore che, con specifica collaborazione, svolge funzioni direttive o che richiedono particolare preparazione e capacità professionale, operando con discrezionalità di poteri e con facoltà di decisione ed autonomia di iniziativa nei limiti delle sole direttive generali impartite. Svolge inoltre, nell'ambito della sua attività e sulla base di indicazioni generali, compiti di segreteria o contabili.

L'ASSEMBLATORE MECCANICO/ELETTROMECCANICO è un lavoratore qualificato che, sulla base di dettagliate indicazioni, svolge attività esecutive di normale difficoltà richiedenti essenziali cognizioni tecnico-pratiche inerenti all'interpretazione del disegno, alle caratteristiche e alle tecnologie dei materiali, acquisite attraverso Istituti Professionali di Stato triennali o titolo parificato e regolarmente riconosciuto ovvero acquisite mediante tirocinio o la pratica esperienza nel lavoro.

L'OPERAIO ADDETTO AL CARICO E SCARICO, l'IMBALLATORE, l'ADDETTO AI SERVIZI DI IGIENE E PULIZIA e il MAGAZZINIERE svolgono attività per abilitarsi alle quali occorrono un breve periodo di pratica e conoscenze professionali di tipo elementare. Svolgono attività manuali semplici non direttamente collegate al processo produttivo per le quali non occorrono conoscenze professionali.

2.5.1.1 PROFILI FORMATIVI

- Il RESPONSABILE DI LABORATORIO ELETTRICO, assimilabile al RESPONSABILE OFFICINA MECCANICA, opera nell'ambito dei processi di produzione in ambiti industriali. In imprese di piccole dimensioni risponde direttamente al proprietario o al gestore. La sua attività si svolge a diretto contatto con i processi di fabbricazione, in stabilimento, e richiede una presenza costante e la capacità di coinvolgere i suoi collaboratori. Organizza, coordina e supervisiona l'attività di una officina meccanica, assicurando la realizzazione dei programmi di produzione stabiliti in termini di obiettivi di quantità, qualità, costo e livello di servizio. Fornisce un supporto tecnico, se necessario, intervenendo operativamente in prima persona e verificando costantemente che il lavoro venga svolto secondo le procedure di qualità e sicurezza. E' in grado di assicurare l'avanzamento di produzione, di effettuare la gestione del personale, di redigere il piano di produzione di una officina meccanica, di installare impianti elettrici e di svolgere attività di manutenzione ordinaria o straordinaria su attrezzature o impianti.
- Il RESPONSABILE UFFICIO R&D pianifica, dirige e coordina le attività di ricerca e sviluppo dell'impresa o dell'organizzazione in base alle direttive dei direttori generali e degli amministratori delegati e di concerto con i dirigenti di altre aree o settori. E' in grado di impostare, sviluppare o controllare la realizzazione dei progetti, gestire e coordinare le risorse umane e definire il piano pluriennale strategico.
- Il RESPONSABILE UFFICIO ACQUISTI interagisce, all'interno dell'azienda, oltre che con le persone che da lui dipendono, con la funzione vendite e con la direzione aziendale per concordare la strategia ed il budget della direzione acquisti; verso l'esterno mantiene invece i rapporti con i fornitori. Controlla e coordina l'attività dei buyer all'interno della struttura commerciale di cui fa parte (catena di negozi/grandi magazzini). Interviene sulla composizione dell'assortimento, che rappresenta uno dei principali elementi di differenziazione rispetto ai concorrenti.
Partecipa alla definizione di obiettivi e politiche a breve/medio termine. Verifica con i responsabili amministrativi l'esposizione finanziaria, contribuendo a definire il budget di spesa. Partecipa alla definizione dei piani promo-pubblicitari.
- Il RESPONSABILE DI PRODUZIONE dipende dal direttore di stabilimento o dal titolare a seconda delle dimensioni dell'azienda in cui opera. Si rapporta con tutte le funzioni aziendali. Lavora prevalen-

temente in azienda nel reparto produzione, assicurando la realizzazione della produzione nei volumi richiesti, rispettando i tempi di consegna previsti e il rispetto degli standard prefissati dall'azienda. Pianifica risorse e mezzi, valutando l'opportuno bilanciamento del carico di lavoro fra le risorse gestite. Monitora l'andamento della produzione rispetto ai vincoli gestiti in fase di programmazione delle consegne. Il livello di formazione richiesto è prevalentemente l'istruzione universitaria o superiore nell'ambito delle discipline tecnico-ingegneristiche, associato ad una esperienza consistente.

Altri lavoratori sono:

- L'ASSEMBLATORE MECCANICO/ELETTROMECCANICO opera all'interno di imprese meccaniche, solitamente in officina, alle dirette dipendenze del caporeparto area produzione, relazionandosi con i colleghi dell'area produttiva e con i magazzinieri. E' inserito in organizzazioni del lavoro a catena o in organizzazioni per team o a isola di montaggio. L'assemblatore di macchinari industriali garantisce il montaggio dei singoli componenti del prodotto nel rispetto degli standard di qualità e degli obiettivi di produzione, essendo in grado di effettuare l'assemblaggio di componenti o parti di macchinari meccanici. Gli input delle sue attività sono costituiti dagli ordini di lavorazione, dai disegni dei semilavorati da montare e dai singoli pezzi da assemblare. Utilizzando anche macchinari a controllo numerico, assembla pezzi per la costruzione di macchine utensili e verifica il rispetto delle norme di sicurezza. Il livello di formazione richiesto può variare dall'istruzione superiore alla formazione regionale, associato ad una esperienza breve.
- L'IMPIEGATO AMMINISTRATIVO, presente in buona parte delle organizzazioni private o pubbliche, gestisce i flussi informativi di corrispondenza in entrata ed in uscita, la registrazione, la protocollazione e l'archiviazione di documenti amministrativi e contabili. Effettua la redazione di testi amministrativi o commerciali, conoscendo in generale l'organizzazione dell'azienda. E' addetto al controllo di gestione, predispone il bilancio consuntivo e preventivo, verifica il rispetto dei budget assegnati e gestisce la contabilità aziendale. Il livello di formazione richiesto è prevalentemente l'istruzione superiore, nell'ambito delle discipline economico-commerciali, associata ad una esperienza breve.
- Il DISEGNATORE opera all'interno di imprese meccaniche alle dirette dipendenze del progettista o del responsabile dell'ufficio tecnico. Si relaziona con il responsabile della produzione e del reparto ricerca e sviluppo. L'attività si svolge all'interno degli uffici. Ha il compito di elaborare i disegni tecnici di macchinari o parti di macchinari utilizzando appositi software CAD e di curare la definizione delle schede tecniche di prodotto. Realizza lo sviluppo tecnico di dettaglio, individuandone le componenti costruttive e le relative soluzioni tecnologiche di produzione. Il livello di formazione richiesto è prevalentemente l'istruzione superiore nell'ambito delle discipline tecnico-ingegneristiche, associato ad una esperienza breve.
- Il PROGETTISTA lavora nella progettazione all'interno di aziende meccaniche alle dirette dipendenze del titolare. Si relaziona con i reparti ricerca e sviluppo, produzione e con il settore vendite. L'attività si svolge all'interno degli uffici e in officina, ideando e sviluppando prodotti o componenti meccanici e definendone le caratteristiche funzionali e tecniche. Recepisce le richieste di nuovi prodotti o innovazioni di quelli esistenti e ne riconosce i possibili ambiti applicativi, identifica le caratteristiche tecnologiche ed economiche, valuta i costi del ciclo produttivo in termini di competitività, identifica i requisiti di messa in produzione del prodotto meccanico e le relative condizioni di fabbricazione. E' in grado di realizzare il progetto tecnico e lo studio di fattibilità di un nuovo prodotto e di un nuovo componente meccanico. Il livello di formazione richiesto è tipicamente l'istruzione universitaria, nell'ambito delle discipline tecnico-ingegneristiche, associata ad una esperienza breve.

-
- Il PROGRAMMATORE sviluppa programmi informatici e software su richiesta per aziende o banche, studia i linguaggi informatici più innovativi al fine di ottenere una maggiore qualità ed effettua supporto e assistenza tecnica. E' in grado di fare formazione ed informazione; di fornire assistenza ai clienti; di svolgere attività di manutenzione ordinaria o straordinaria su sistemi o programmi; di verificare la qualità del lavoro svolto; di coordinare il lavoro o le attività e di individuare e correggere errori nel software.
 - L'ADDETTO ALLE MACCHINE UTENSILI lavora in aziende meccaniche, su una postazione singola, all'interno del reparto produzione, facendo riferimento, normalmente, al capo squadra o al responsabile di reparto. L'addetto, sulla base di prescrizioni o cicli di lavoro o disegni, utilizzando anche procedure informatiche, conduce macchine operatrici mettendone appunto la regolazione e controllando la qualità del prodotto anche attraverso variazione dei parametri tecnici di processo. E' in grado di intervenire in operazioni di manutenzione ordinaria e preventiva.
1. Il TORNITORE realizza semilavorati in metallo avvalendosi del tornio tradizionale. Effettua sulla base del disegno e del ciclo di lavoro la messa a punto e la regolazione del tornio. Controlla la qualità del prodotto attraverso la variazione dei parametri tecnici di lavorazione. Svolge attività di foratura, modellatura e piegatura di elementi in metallo attraverso macchinari a controllo numerico. Si occupa del processo di lavorazione del metallo mediante il tornio al fine di ricavare dalla sagoma di metallo il prodotto finito (forgiature in metallo). Partendo dal disegno costruisce il particolare meccanico con materiale ferroso tramite tornio manuale o a controllo numerico. Legge il disegno tecnico del cliente e programma numericamente il tornio. E' in grado di effettuare la manutenzione ordinaria e preventiva di macchine utensili per tornitura. Il livello di formazione richiesto può variare dall'istruzione superiore alla formazione di base, associato ad una esperienza breve.
 2. L'ADDETTO SU MACCHINE A CONTROLLO NUMERICO opera su una linea di produzione oppure su una postazione singola in aziende appartenenti in prevalenza al settore meccanico che si occupano della trasformazione di materiali grezzi o semilavorati in pezzi finiti facendo riferimento, normalmente, al responsabile di reparto o al capo squadra, e relazionandosi principalmente con i programmatori delle macchine a controllo numerico. L'attività si svolge esclusivamente all'interno dell'azienda. Esegue, utilizzando macchine a controllo numerico, la lavorazione, la costruzione, l'assemblaggio o la revisione di un pezzo meccanico, in base alle informazioni tecniche contenute nei disegni predisposti e secondo gli standard definiti per la produzione. Controlla e gestisce le fasi di lavorazione della macchina a controllo numerico. Legge i disegni che provengono dall'ufficio tecnico e programma il funzionamento delle macchine a controllo numerico, segnalando la presenza di errori e difformità al capo reparto. Controlla che il prodotto finito sia ottimo, prepara la materia prima o il materiale semilavorato da inserire nelle macchine a controllo numerico e riprende il prodotto finito. Inserisce i dati nel computer e mette in funzione i macchinari a controllo numerico. E' in grado di effettuare la manutenzione ordinaria di macchine utensili a controllo numerico e di eseguire il loro attrezzaggio. Il livello di formazione richiesto può variare dall'istruzione superiore alla formazione regionale associate ad una esperienza breve.
- L'ADDETTO ALLA CONDUZIONE DI IMPIANTI, avendo presente il ciclo di produzione e la documentazione tecnica predisposta, utilizza l'impianto già programmato e funzionante per i diversi processi, tiene monitorato il processo e verifica il prodotto finale.

-
- L'ADDETTO AI SERVIZI DI IGIENE E PULIZIA svolge la sua attività in imprese di pulizie in orari legati alle modalità di erogazione del servizio. L'addetto alle pulizie, in uffici e più in generale in ambienti di lavoro, ha la responsabilità del decoro e della pulizia dei locali, degli arredi e delle attrezzature presenti nei luoghi di lavoro. Garantisce, in autonomia o coordinato da un superiore, il riordino e la pulizia dei locali avendo cura di igienizzare gli ambienti. E' in grado di mantenere le condizioni di igiene e sicurezza degli ambienti di lavoro. Il livello di formazione richiesto è prevalentemente la formazione di base, non associato ad alcuna esperienza.
 - Il MAGAZZINIERE, l'ADDETTO AL CARICO E SCARICO e l'IMBALLATORE esercitano la loro attività prevalentemente all'interno di magazzini, spesso illuminati artificialmente ma, in alcuni casi, può svolgersi anche all'aperto presso imprese industriali e della distribuzione. Rispondono al responsabile di magazzino o altra figura di responsabilità della logistica, assicurando le attività di ricevimento, di spedizione e di stoccaggio delle merci. Scaricano e disimballano la merce in arrivo, collocandola nell'area e nella posizione identificata dal responsabile.
Imballano ed etichettano la merce destinata alla spedizione, verificano le giacenze di magazzino ed effettuano le operazioni di conta materiale durante l'inventario, si occupano dello stoccaggio e della disposizione delle merci, preparano le bolle di accompagnamento. Il livello di formazione richiesto è prevalentemente l'istruzione superiore associata ad una esperienza breve.

2.5.2 SETTORE DELLA RIPARAZIONE, MANUTENZIONE E INSTALLAZIONE DI MACCHINE E APPARECCHIATURE

Nel periodo in esame si è verificato il 16% di assunzioni sul totale degli addetti (296 dipendenti in 62 aziende): 48 assunzioni contro 57 cessazioni²³.

MANSIONE	SETTORE	% RELATIVA ASSUNZIONI	INDICE DI RILEVANZA DEI SALDI POSITIVI PER SINGOLA MANSIONE	INDICE DEI FABBISOGNI PROFESSIONALI/ INDICE DI ATTRATTIVITA'
CONFEZIONATORE	RIPARAZIONE	0,89%	9,09%	0,81
OPERAIO ADDETTO ALLE PULIZIE, MAGAZZINIERE, AUTISTA	RIPARAZIONE	0,67%	4,55%	0,31
CARPENTIERE	RIPARAZIONE	0,45%	4,55%	0,20
ADDETTO ALLE APPARECCHIATURE INFORMATICHE	RIPARAZIONE	1,12%	2,27%	0,25
OPERAIO VERNICIATORE, AFFILATORE MECCANICO, ADDETTO ALLA PRODUZIONE ²⁴	RIPARAZIONE	0,67%	0,00%	0,00

Il CONFEZIONATORE, il CARPENTIERE, l'ADDETTO ALLE APPARECCHIATURE INFORMATICHE, l'OPERAIO VERNICIATORE, l'AFFILATORE MECCANICO e l'ADDETTO ALLA PRODUZIONE svolgono, sulla base di dettagliate indicazioni, attività esecutive di normale difficoltà richiedenti essenziali cognizioni tecnico-pratiche inerenti all'interpretazione del disegno, alle caratteristiche e alle tecnologie dei materiali acquisite attraverso Istituti Professionali di Stato triennali, o titolo parificato, e regolarmente riconosciuto oppure acquisite mediante tirocinio o la pratica esperienza nel lavoro.

L'OPERAIO ADDETTO ALLE PULIZIE, il MAGAZZINIERE e l'AUTISTA svolgono attività per abilitarsi alle quali occorrono un breve periodo di pratica e conoscenze professionali di tipo elementare. Svolgono attività manuali semplici non direttamente collegate al processo produttivo per le quali non occorrono conoscenze professionali.

2.5.2.1 PROFILI FORMATIVI

- Il CONFEZIONATORE opera nella produzione delle aziende industriali e artigianali dei settori manifatturieri. Risponde al responsabile di reparto, o al responsabile di linea, e intrattiene relazioni organizzative con altre figure professionali operative addette alla produzione e alla manutenzione. Confeziona prodotti manifatturieri per consentirne il trasporto e la vendita. Il confezionamento può comprendere diverse attività a seconda del tipo di prodotto da confezionare e del materiale utilizzato come l'aggraffatura, l'etichettatura, la pallettizzazione e l'incellophanatura, ossia tutte quelle operazioni che servono a proteggere il prodotto. Il livello di formazione richiesto può variare dall'istruzione superiore alla formazione regionale non associate ad alcuna esperienza.

²³ Complessivamente sono state analizzate 36 aziende su 45.

²⁴ L'indice di attrattività è uguale a 0 quando le assunzioni e i licenziamenti nel periodo preso a riferimento sono equivalenti. I valori uguali o superiori a 0 esprimono comunque un indice di attrattività positivo.

-
- Il CARPENTIERE lavora nell'officina di aziende meccaniche di piccole e medie dimensioni facendo riferimento, normalmente, al capo squadra o al responsabile di reparto. Il carpentiere in metallo esegue la lavorazione di parti metalliche (lamierati, tubi tondi e quadri) fino all'assemblaggio al banco della struttura richiesta. La struttura in metallo realizzata può essere di medie e grandi dimensioni (come ad esempio piattaforme su cui vengono montate macchine utensili). Le principali operazioni che svolge sono la molatura, la piegatura, la foratura, l'assemblaggio tramite saldatura e il taglio del ferro sulla base della documentazione tecnica fornita, utilizzando macchinari da officina. Interpreta il disegno e lavora sui progetti dei clienti. Lavora parti metalliche con e senza uso di macchinari. E' in grado di tracciare o tagliare parti metalliche; effettuare rilievi, calcoli o misurazioni; rifinire, affilare, alesare, sbavare, forare parti metalliche e verniciare i manufatti in metallo; curare gli aspetti progettuali del lavoro; curare i rapporti con i clienti e con i fornitori; fornire direttive su come eseguire il lavoro o sulle caratteristiche del prodotto finale. Inoltre: organizzare il lavoro o le attività, redigere preventivi per i clienti, controllare la qualità del processo o del prodotto, eseguire il collaudo finale dei prodotti, controllare, svolgere manutenzione ordinaria e straordinaria e riparare macchinari e attrezzature, trasportare merci o prodotti, consegnare la merce o il lavoro svolto. Al carpentiere è richiesto, anche, di saper gestire gli ordinativi (acquisire ed evadere), interpretare e leggere disegni e progetti relativi al lavoro da realizzare, pulire gli ambienti o i locali, ricercare o scegliere le attrezzature e i materiali. Il livello di formazione richiesto può variare dall'istruzione superiore alla formazione regionale associate ad una esperienza breve.
 - L'ADDETTO ALLE APPARECCHIATURE INFORMATICHE è in grado di eseguire operazioni di data entry sui sistemi informatici gestionali; effettuare l'analisi dei processi organizzativi aziendali e delle relative attività, per elaborare, anche con il supporto di specialisti esterni, procedure per la gestione del sistema informativo aziendale (come ad esempio amministrazione, produzione, commerciale). E' in grado sviluppare programmi e di realizzarne la manutenzione. E' in grado di fornire assistenza ai clienti.
 - Il VERNICIATORE lavora in laboratori di verniciatura o in reparti di aziende meccaniche. Fa riferimento, normalmente, al capo squadra o al responsabile di reparto. Il verniciatore prepara le superfici da verniciare ed effettua la verniciatura completa di tutte le parti di carrozzeria o altri elementi destinati a comporre il prodotto finito con l'aiuto d'appositi macchinari che l'operatore deve essere in grado di regolare e condurre. Solo in alcuni casi è richiesto l'intervento manuale, ad esempio per la rifinitura, l'applicazione di elementi decorativi e la decorazione a mano. Prepara le vernici impostando il tintometro per ottenere l'esatta tonalità di colore, quindi procede alla verniciatura negli appositi forni. Il livello di formazione richiesto può variare dall'istruzione superiore alla formazione regionale, associato ad una esperienza breve.
 - L'AFFILATORE leviga, affila, arrota, taglia, liscia, smeriglia, sgrossa, spazzola oggetti e manufatti in metallo. E' in grado di pulire e lucidare i metalli, controllare la qualità del processo o del prodotto, rifinire il lavoro, scegliere i materiali da utilizzare, avvolgere bobine di metallo, allestire i manici di materiale vario, assemblare pezzi o componenti in metallo, disegnare o progettare il modello da realizzare. Inoltre: preparare il materiale, svolgere attività di manutenzione ordinaria o straordinaria su attrezzature, impianti o macchinari; programmare, avviare e controllare i macchinari o le attrezzature; eseguire adempimenti amministrativi; vendere al pubblico i prodotti; consegnare la merce o il lavoro svolto; curare i rapporti con i clienti; pulire gli ambienti o i locali e verificare le condizioni di sicurezza.

-
- L'ADDETTO ALLA PRODUZIONE, sulla base delle conoscenze tecnico-specialistiche in possesso e delle capacità richieste per una corretta copertura del ruolo, è in grado di gestire le attività tecnico-professionali di competenza. Grazie alla conoscenza delle tecniche organizzative e delle metodologie per la gestione delle "operations" è in grado di coordinare le risorse assegnate ad un reparto e ad una o più linee di produzione monitorando i risultati in termini di produttività e qualità delle lavorazioni. È responsabile del corretto utilizzo delle risorse tecniche ed economiche assegnate, svolgendo i propri compiti in un'ottica di integrazione con le altre funzioni e altri processi aziendali e di miglioramento tecnico-organizzativo anche grazie a capacità di problem setting, di problem solving e di innovazione.
 - L'ADDETTO AI SERVIZI DI IGIENE E PULIZIA svolge la sua attività in imprese di pulizie in orari legati alle modalità di erogazione del servizio. L'addetto alle pulizie, in uffici e più in generale in ambienti di lavoro, ha la responsabilità del decoro e della pulizia dei locali, degli arredi e delle attrezzature presenti nei luoghi di lavoro. Garantisce, in autonomia o coordinato da un superiore, il riordino e la pulizia dei locali avendo cura di igienizzare gli ambienti. E' in grado di mantenere le condizioni di igiene e sicurezza degli ambienti di lavoro. Il livello di formazione richiesto è prevalentemente la formazione di base non associata ad alcuna esperienza.
 - Il MAGAZZINIERE esercita la sua attività prevalentemente all'interno di magazzini, spesso illuminati artificialmente ma, in alcuni casi, può svolgersi anche all'aperto presso imprese industriali e della distribuzione. Risponde al responsabile di magazzino, o altra figura di responsabilità della logistica, assicurando le attività di ricevimento, spedizione e stoccaggio delle merci. Scarica e disimballa la merce in arrivo, collocandola nell'area e nella posizione identificata dal responsabile. Imballa ed etichetta la merce destinata alla spedizione, verifica le giacenze di magazzino ed effettua le operazioni di conta materiale durante l'inventario, si occupa dello stoccaggio e della disposizione delle merci, prepara le bolle di accompagnamento e assiste nel reparto confezionamento. Il livello di formazione richiesto è prevalentemente l'istruzione superiore associata ad una esperienza breve.
 - L'AUTISTA si occupa del trasporto, della distribuzione e della consegna delle merci dal magazzino utilizzando un autocarro, effettuando consegne con mezzi che richiedono patente "b". Smista le merci in magazzino, le carica e le scarica dai mezzi. E' in grado di curare i rapporti con i clienti e svolge attività di manutenzione ordinaria o straordinaria sul veicolo. Il livello di formazione richiesto è prevalentemente la formazione di base non associata ad alcuna esperienza.

2.5.3 RAGGRUPPAMENTO MANSIONI MECCANICA DI PRODUZIONE E RIPARAZIONE, MANUTENZIONE E INSTALLAZIONE DI MACCHINE E APPARECCHIATURE

MANSIONE	SETTORE	% RELATIVA ASSUNZIONI	INDICE DI RILEVANZA DEI SALDI POSITIVI PER SINGOLA MANSIONE	INDICE DEI FABBISOGNI PROFESSIONALI/ INDICE DI ATTRATTIVITA'
ADDETTO MACCHINE UTENSILI, ADDETTO ALLA CONDUZIONE DI IMPIANTI	MECCANICA DI PRODUZIONE/ RIPARAZIONE	6,04%	4,55%	2,75
MANAGER, RESPONSABILE (di produzione, di laboratorio elettrico, ufficio R&D, ufficio acquisti)	MECCANICA DI PRODUZIONE/ RIPARAZIONE	1,12%	11,36%	1,27
CONFEZIONATORE	MECCANICA DI PRODUZIONE/ RIPARAZIONE	0,89%	9,09%	0,81
OPERAIO ADDETTO CARICO-SCARICO, MAGAZZINIERE, IMBALLATORE, ADDETTO AI SERVIZI DI IGIENE E PULIZIA, AUTISTA	MECCANICA DI PRODUZIONE/ RIPARAZIONE	1,79%	4,55%	0,81
OPERAIO INFORMATICO	MECCANICA DI PRODUZIONE/ RIPARAZIONE	1,34%	4,55%	0,61
ASSEMBLATORE MECCANICO/ELETTROMECCANICO	MECCANICA DI PRODUZIONE/ RIPARAZIONE	0,89%	2,27%	0,20
IMPIEGATO (amministrativo, commerciale, di telemarketing), DISEGNATORE, PROGETTISTA, PROGRAMMATORE ²⁵	MECCANICA DI PRODUZIONE/ RIPARAZIONE	8,72%	0,00%	0,00

L'OPERAIO INFORMATICO è un lavoratore qualificato che, sulla base di dettagliate indicazioni, svolge attività esecutive di normale difficoltà richiedenti essenziali cognizioni tecnico-pratiche inerenti all'interpretazione del disegno, alle caratteristiche e alle tecnologie dei materiali acquisite attraverso Istituti Professionali di Stato triennali, o titolo parificato e regolarmente riconosciuto, oppure acquisite mediante tirocinio o la pratica esperienza nel lavoro.

2.5.3.1 PROFILO FORMATIVO

- L'OPERAIO INFORMATICO, assimilabile all'AMMINISTRATORE DEL SISTEMA IT, opera tipicamente all'interno di piccole e medie imprese o di piccole entità organizzative indipendenti, riportando direttamente al titolare. Gli orari di lavoro sono legati alla responsabilità sul funzionamento dell'infrastruttura

²⁵ L'indice di attrattività è uguale a 0 quando le assunzioni e i licenziamenti nel periodo preso a riferimento sono equivalenti. I valori uguali o superiori a 0 esprimono comunque un indice di attrattività positivo.

informatica. L'amministratore del sistema IT amministra sistemi informativi di dimensioni contenute tipicamente configurate in modalità client-server. Identifica e risolve problemi di primo livello. Diagnostica problemi di più elevata complessità e richiede l'intervento dello specialista in grado di risolverli, identifica le esigenze del sistema informativo come aggiornamenti, modifiche, ampliamenti. Funge da interfaccia con gli specialisti e con i fornitori e costituisce il punto di riferimento per gli utenti del sistema informativo di cui è supervisore.

2.6 SETTORE ALIMENTARE – RISTORAZIONE

Il 52% dei lavoratori del settore alimentare sul totale degli addetti è stato assunto (110 dipendenti in 24 aziende): si sono verificate 57 assunzioni contro 73 cessazioni²⁶.

L'84% dei lavoratori del settore della ristorazione sul totale degli addetti (229 dipendenti in 43 aziende): si sono verificate 192 assunzioni contro 174 cessazioni²⁷.

MANSIONE	SETTORE	% RELATIVA ASSUNZIONI	INDICE DI RILEVANZA DEI SALDI POSITIVI PER SINGOLA MANSIONE	INDICE DEI FABBISOGNI PROFESSIONALI/ INDICE DI ATTRATTIVITA'
CAMERIERE	RISTORAZIONE	2,68%	18,18%	4,88
ADDETTO AI SERVIZI MENSA	RISTORAZIONE	2,01%	9,09%	1,83
OPERAIO (lavapiatti, autista, addetto pulizie)	RISTORAZIONE	1,12%	11,36%	1,27
BARISTA	RISTORAZIONE	0,89%	4,55%	0,41
PASTICCERE	RISTORAZIONE	0,67%	4,55%	0,31

Il CAMERIERE, il BARISTA e il PASTICCERE effettuano lavori che richiedono conoscenze tecniche particolari e capacità tecnico-pratiche comunque acquisite, rispondendo ad un coordinatore di settore.

L'ADDETTO AI SERVIZI MENSA esegue lavori per la cui esecuzione sono richieste normali conoscenze teoriche specifiche ed adeguate capacità tecnico-pratiche comunque acquisite e risponde ad un coordinatore di settore.

L'ADDETTO ALLE PULIZIE e il LAVAPIATTI eseguono attività manuali semplici per le quali occorre il possesso di semplici conoscenze pratiche o svolgono lavori di semplice manovalanza e di semplice attesa e custodia, anche se svolti nei reparti di produzione o nei magazzini, o che richiedano il semplice possesso di conoscenze acquisite con ordinaria diligenza e modesta esperienza.

L'AUTISTA effettua lavori che richiedono conoscenze tecniche particolari e capacità tecnico-pratiche comunque acquisite, rispondendo ad un coordinatore di settore.

²⁶ Complessivamente sono state analizzate 16 aziende su 19.

²⁷ Complessivamente sono state analizzate 13 aziende su 25

2.6.1.1 PROFILI FORMATIVI

- Il CAMERIERE lavora nel comparto della ristorazione (ristoranti, mense e pizzerie) e nel comparto turistico ricettivo (alberghi, residence, campeggi). Nei locali di piccola dimensione il cameriere si rapporta principalmente con il titolare (che organizza tutti i servizi), con il cuoco e con gli altri camerieri. Svolge mansioni di servizio alla clientela nei locali pubblici (bar, alberghi e ristoranti). Accoglie i clienti, raccoglie le ordinazioni informandoli sulle portate del menù e sui vini che meglio le accompagnano; comunica le ordinazioni alla cucina, assicurandosi della corretta e tempestiva evasione degli ordini; porta al tavolo i cibi e le bevande secondo l'ordine della comanda. Inoltre, consegna il conto ai clienti occupandosi, se necessario, di riscuotere il corrispettivo dovuto; è in grado di effettuare il servizio ai tavoli, l'allestimento di sala e tavoli per ristorante e di intrattenere il cliente. Il livello di formazione richiesto può variare dall'istruzione superiore alla formazione regionale non associate ad alcuna esperienza.
- Il BARISTA può gestire un negozio di proprietà oppure lavorare presso bar, caffè, locali gestiti da altri e in strutture turistico ricettive. Si occupa della preparazione di caffè, cappuccini, bevande e piatti caldi e freddi, di servire la clientela sia al banco sia ai tavoli, di programmare i cicli di lavaggio stoviglie e di fare in modo che il bancone sia sempre in ordine. Normalmente viene detto barman, invece, il professionista specializzato nelle miscele delle bevande o nelle preparazioni gastronomiche con un'approfondita conoscenza merceologica. Le sue mansioni dipendono dalle dimensioni del locale, dalla sua tipologia e dal personale impiegato. E' in grado di effettuare il rifornimento delle forniture da bar, il servizio bar, l'allestimento del banco e della sala bar. Il livello di formazione richiesto può variare dall'istruzione superiore alla formazione regionale non associate ad alcuna esperienza.
- Il PASTICCIERE esercita la propria attività presso laboratori di pasticceria ed esercizi commerciali (reparti forneria della GDO), rispondendo, di solito, al responsabile della pasticceria o al capo reparto forneria. Il pasticciere si occupa della produzione di pasticceria operando sull'intero processo della lavorazione dei prodotti da forno nel rispetto delle norme alimentari e di igiene. Svolge attività sia attraverso lavorazioni di tipo manuale sia attraverso l'utilizzo di macchinari e strumentazioni. Dosa gli ingredienti secondo le ricette, impasta, forma e stampa i vari tipi di pasticceria ed infine presiede la loro cottura. Gestisce gli acquisti e gli approvvigionamenti, organizza il lavoro o le attività, pulisce i macchinari e le attrezzature, ricerca e acquista le materie prime (burro, zucchero, farina, uova, frutta secca, grassi vegetali, ecc.). Allestisce le vetrine e cura i rapporti con i clienti. Il livello di formazione richiesto può variare dall'istruzione superiore alla formazione regionale associate ad una esperienza breve.
- L'ADDETTO AI SERVIZI MENSA lavora in self-service, mense o tavole calde, occupandosi di preparare cibi a partire da semilavorati o di riscaldare cibi pronti, di servire gli stessi ai clienti, di tenere puliti ambienti, attrezzature e supporti. Predisporre e provvede al riordino finale delle sale mensa. Il livello di formazione richiesto è prevalentemente la formazione di base, non associato ad alcuna esperienza.
- L'AUTISTA si occupa del trasporto, della distribuzione e della consegna delle merci dal magazzino utilizzando un autocarro, effettuando consegne con mezzi che richiedono patente "b". Smista le merci in magazzino, le carica e le scarica dai mezzi. E' in grado di curare i rapporti con i clienti e di svolgere attività di manutenzione ordinaria o straordinaria sul veicolo. Il livello di formazione richiesto è prevalentemente la formazione di base non associata ad alcuna esperienza.

- L'ADDETTO AI SERVIZI DI IGIENE E PULIZIA svolge la sua attività in imprese di pulizie in orari legati alle modalità di erogazione del servizio. L'addetto alle pulizie, in uffici e più in generale in ambienti di lavoro, ha la responsabilità del decoro e della pulizia dei locali, degli arredi e delle attrezzature presenti nei luoghi di lavoro. Garantisce, in autonomia o coordinato da un superiore, il riordino e la pulizia dei locali avendo cura di igienizzare gli ambienti. E' in grado di mantenere le condizioni di igiene e sicurezza degli ambienti di lavoro. Il livello di formazione richiesto è prevalentemente la formazione di base non associata ad alcuna esperienza.
- Il LAVAPIATTI svolge vari compiti di pulizia allo scopo di tenere puliti ed in ordine gli interni e le attrezzature. E' in grado di lavare le stoviglie e il pentolame e di aiutare il cuoco nella preparazione dei pasti. Il livello di formazione richiesto è prevalentemente la formazione di base non associata ad alcuna esperienza.

2.6.2 RAGGRUPPAMENTO MANSIONI SETTORE ALIMENTARE E SETTORE DELLA RISTORAZIONE

Data l'omogeneità di questi due settori, è possibile analizzare congiuntamente le mansioni che hanno registrato il numero più elevato di assunzioni e per le quali si è registrata un'elevata movimentazione nel periodo di riferimento.

MANSIONE	SETTORE	% RELATIVA ASSUNZIONI	INDICE DI RILEVANZA DEI SALDI POSITIVI PER SINGOLA MANSIONE	INDICE DEI FABBISOGNI PROFESSIONALI/ INDICE DI ATTRATTIVITA'
ADDETTO AI SERVIZI MENSA	ALIMENTARI/ RISTORAZIONE	2,01%	9,09%	1,83
OPERAIO LAVAPIATTI, AUTISTA, ADDETTO PULIZIE	ALIMENTARI/ RISTORAZIONE	1,12%	9,09%	1,02
BARISTA	ALIMENTARI/ RISTORAZIONE	0,89%	4,55%	0,41

2.7 SETTORE ACCONCIATURA ED ESTETICA

Il 26% dei lavoratori del settore sul totale degli addetti (555 dipendenti in 248 aziende) sono neo assunti: si sono verificate 144 assunzioni contro 176 cessazioni²⁸.

Nonostante non sia stato calcolato l'indice di attrattività essendo il numero di assunzioni inferiore al numero di cessazioni, è opportuno presentare i profili formativi e professionali delle mansioni di parrucchiere ed estetista visti i numeri importanti di assunzioni e di cessazioni.

Il PARRUCCHIERE è in grado di offrire completa assistenza ed eventualmente di eseguire permanenti, tinture e decolorazioni, ondulazioni a ferro e ad acqua, piega fissa, messa in piega e ricci piatti su capelli lunghi e corti, taglio e sfumatura dei capelli lunghi e corti, lavatura dei capelli, frizione, prestazioni semplici di manicure e pedicure esclusivamente estetico. A questa mansione appartengono anche quei lavoratori che sanno eseguire il taglio semplice dei capelli, le frizioni, la rasatura della barba, pettinatura ad aria calda.

²⁸ Complessivamente sono state analizzate 99 aziende su 138.

L'ESTETISTA, anche utilizzando elementari attrezzature elettromeccaniche, è in grado di eseguire manicure, pedicure estetico, depilazione, trattamenti al viso, massaggio al corpo, trucco di base con l'applicazione di prodotti specifici a gradi di difficoltà semplici.

2.7.1 PROFILI FORMATIVI

- Il PARRUCCHIERE è in grado di diagnosticare le caratteristiche della cute e del capello; di identificare e predisporre i prodotti necessari in funzione al trattamento da eseguire; di pianificare e realizzare in autonomia i trattamenti di acconciatura, manicure e trucco nel rispetto dei tempi e della qualità del servizio. Consiglia alle clienti taglio, colore e acconciatura più appropriate alla loro conformazione del viso e ritocca la messa in piega finale. Lava i capelli, provvede al taglio, ai lavori tecnici, permanenti e meches, provvede alle tinte e messa in piega più complesse, pettina. Quando serve si occupa della pulizia del negozio. Coordina i lavori del personale dipendente in sala, organizza lo smistamento della clientela ai vari parrucchieri. Predisporre e gestisce, inoltre, l'accoglienza del cliente. Il livello di formazione richiesto può variare dall'istruzione superiore alla formazione regionale associate ad una esperienza breve.
- L'ESTETISTA è in grado di effettuare la diagnosi delle caratteristiche della cute e degli inestetismi presenti; di identificare i prodotti cosmetici necessari in funzione al trattamento da eseguire; di pianificare e realizzare in autonomia i trattamenti di estetica nel rispetto dei tempi e della qualità del servizio. Predisporre e gestisce, inoltre, l'accoglienza del cliente utilizzando modalità comunicative verbali e non verbali appropriate con particolare attenzione alla gestione del tempo e alla rilevazione di informazioni sul servizio richiesto. Si occupa di pedicure, manicure, ricostruzione unghie, trucco, trattamenti per viso e corpo, come massaggi e depilazione ai clienti che lo richiedono. Il livello di formazione richiesto può variare dall'istruzione superiore alla formazione di base non associate ad alcuna esperienza.

2.8 SETTORE EDILE

Il 30% dei lavoratori sul totale degli addetti (1913 dipendenti in 452 aziende) sono neo assunti. Nel periodo preso a riferimento si sono verificate 579 assunzioni contro 786 cessazioni²⁹.

MANSIONE	SETTORE	% RELATIVA ASSUNZIONI	INDICE DI RILEVANZA DEI SALDI POSITIVI PER SINGOLA MANSIONE	INDICE DEI FABBISOGNI PROFESSIONALI/ INDICE DI ATTRATTIVITA'
IMPIEGATO, GEOMETRA, TECNICO SOFTWARE	EDILIZIA	3,58%	13,64%	4,88
ELETTRICISTA, INSTALLATORE IMPIANTI DI SICUREZZA ³⁰	EDILIZIA	1,34%	0,00%	0,00
CARTONGESSISTA, STUCCATORE, IMBIANCHINO ³¹	EDILIZIA	0,67%	0,00%	0,00

²⁹ Complessivamente sono state analizzate 28 aziende su 206.

³⁰ L'indice di attrattività è uguale a 0 quando le assunzioni e i licenziamenti nel periodo preso a riferimento sono equivalenti. I valori uguali o superiori a 0 esprimono comunque un indice di attrattività positivo.

³¹ L'indice di attrattività è uguale a 0 quando le assunzioni e i licenziamenti nel periodo preso a riferimento sono equivalenti. I valori uguali o superiori a 0 esprimono comunque un indice di attrattività positivo.

L'IMPIEGATO e il GEOMETRA possiedono una specifica preparazione e capacità professionale con discrezionalità di potere e con facoltà di decisioni ed autonomia di iniziativa nei limiti delle direttive generali impartite dal titolare, o dai superiori di livello per grado di responsabilità.

Il TECNICO SOFTWARE svolge lavori di concetto o che comportano particolari conoscenze tecniche ed adeguata esperienza.

L'ELETTRICISTA e l'INSTALLATORE DI IMPIANTI DI SICUREZZA eseguono, sulla base di precise indicazioni, interventi di normale difficoltà su complessivi o loro parti. Riparano o riattivano guasti a carattere ricorrente o comunque di lieve entità, eseguono con l'ausilio e l'utilizzo di adeguate attrezzature e macchinari d'uso lo stacco, il riattacco e l'eventuale sostituzione di particolari e complessivi sulla base di precise indicazioni o in affiancamento a lavoratori di categoria superiore a seconda della complessità dell'intervento.

Il CARTONGESSISTA, lo STUCCATORE e l'IMBIANCHINO sono in grado di eseguire operazioni esecutive o lavori che richiedono normali capacità e qualificazioni professionali per la loro esecuzione.

2.8.1 PROFILO FORMATIVO

- L'IMPIEGATO AMMINISTRATIVO, presente in buona parte delle organizzazioni private o pubbliche, gestisce i flussi informativi di corrispondenza in entrata ed in uscita, la registrazione, la protocollazione e l'archiviazione di documenti amministrativi e contabili. Effettua la redazione di testi amministrativi o commerciali, conoscendo in generale l'organizzazione dell'azienda. E' addetto al controllo di gestione, predispone il bilancio consuntivo e preventivo, verifica il rispetto dei budget assegnati e gestisce la contabilità aziendale. Il livello di formazione richiesto è prevalentemente l'istruzione superiore, nell'ambito delle discipline economico-commerciali, associata ad una esperienza breve.
- Il GEOMETRA è in grado di realizzare progetti di edilizia civile o industriale; effettuare rilievi edili, topografici o planimetrici; effettuare perizie o stime; seguire le pratiche catastali; verificare le condizioni di sicurezza nel cantiere; fornire consulenza; svolgere attività burocratiche, gestendo o controllando la contabilità; sovrintendere a lavori di ristrutturazione di immobili; fare sopralluoghi presso i cantieri; controllare i macchinari o le attrezzature; curare i rapporti con altri enti, con i clienti. Inoltre: effettuare frazionamenti, monitorare la qualità di esecuzione dei lavori, seguire lo svolgimento di gare d'appalto, coordinare il lavoro o le attività, curare gli aspetti progettuali del lavoro, eseguire collaudi. Poi: eseguire studi di fattibilità, fornire assistenza al cliente, gestire e coordinare le risorse umane, predisporre certificazioni, svolgere attività di manutenzione ordinaria o straordinaria di edifici e appartamenti.
- Il TECNICO SOFTWARE fornisce assistenza tecnica per le apparecchiature informatiche presso i clienti o presso il laboratorio tecnico qualora i macchinari non si possano riparare in sede. Provvede all'installazione dei software presso i clienti che li hanno acquistati e risolve i problemi apportando le dovute modifiche al programma. Si occupa dell'assistenza tecnica, sia hardware che software, dei computer venduti provvedendo alla sostituzione di parti non funzionali. Il livello di formazione richiesto è prevalentemente l'istruzione universitaria o superiore, nell'ambito delle discipline tecnico-ingegneristiche, associata ad una esperienza breve.
- L'ELETTRICISTA svolge la propria attività nell'edilizia sia civile che industriale, prevalentemente nell'ambito di aziende artigiane di installazione e costruzione impianti. L'attività viene esercitata generalmente in équipe, in cantieri di costruzioni nuove o in restauro, oppure presso privati. Gli orari sono

giornalieri, salvo nel caso delle attività di manutenzione e di mantenimento presso privati. L'elettricista installa impianti elettrici civili ed industriali e ne cura la manutenzione e la riparazione. Si occupa del montaggio dei componenti elettrici per macchine di impianti industriali. Effettua sopralluoghi negli stabili, realizza preventivi, organizza il lavoro e provvede alla realizzazione degli impianti con l'uso del computer. Effettua interventi di manutenzione sugli apparati elettrici come prese elettriche, interruttori, quadri elettrici, all'interno di stabili civili ed industriali. Controlla le apparecchiature elettriche e strumentali delle attività produttive, gli impianti elettrici, di telesorveglianza e climatizzazione e si occupa della manutenzione elettrica dei vari macchinari aziendali. Si occupa della manutenzione, riparazione e assistenza post vendita di apparecchiature elettriche.

E' in grado di disporre i fili elettrici lungo le tubature dell'impianto; di realizzare le canaline dell'impianto; di collegare le utenze al quadro elettrico generale; di montare prese e interruttori; di preparare le attrezzature necessarie per la lavorazione; di redigere la dichiarazione di conformità degli impianti alle norme di legge; di gestire gli acquisti e gli approvvigionamenti; di verificare il lavoro svolto; di adeguare gli impianti alla normativa vigente; di cablare cavi elettrici e di costruire quadri elettrici; di curare i rapporti con i clienti, con i fornitori e con soggetti esterni; di gestire e coordinare le risorse umane; di gestire il magazzino; di individuare le esigenze dei clienti; di pianificare o programmare il lavoro; di segnare le tracce, i passaggi delle tubazioni, le scatole di derivazione, i punti luce; studiare e aggiornarsi. Il livello di formazione richiesto può variare dall'istruzione superiore alla formazione regionale non associate ad alcuna esperienza.

- **INSTALLATORE IMPIANTI DI SICUREZZA**, assimilabile all'installatore di impianti elettrici, svolge la propria attività nell'edilizia sia civile che industriale, prevalentemente nell'ambito di aziende artigianali di installazione e costruzione impianti. L'attività viene esercitata generalmente in equipe, in cantieri di costruzioni nuove o in restauro, oppure presso privati. Gli orari sono giornalieri, salvo nel caso delle attività di manutenzione/mantenimento presso privati. L'elettricista installa impianti elettrici civili ed industriali e ne cura la manutenzione e la riparazione. Si occupa del montaggio dei componenti elettrici per macchine di impianti industriali. Coordina le risorse umane, gestisce il magazzino, individua le esigenze dei clienti, pianifica o programma il lavoro. Il livello di formazione richiesto può variare dall'istruzione superiore alla formazione regionale non associate ad alcuna esperienza.
- Il **CARTONGESSISTA** e lo **STUCCATORE** installano e riparano l'incannicciatura e applicano l'intonaco sui muri e sul soffitto degli edifici. Sono in grado di eseguire la posa in opera di componenti o impianti: gesso, cartongesso, cornicioni, controsoffitti, arcate, cornici; di preparare gli impasti; di realizzare calchi in gesso; di eseguire la rasatura e l'intonacatura delle pareti; di fare sopralluoghi presso i cantieri; di eseguire lavori di rifinitura; di curare i rapporti con i clienti e con i fornitori; di redigere preventivi o offerte tecniche per il cliente. Inoltre, sono in grado di utilizzare strumenti e macchinari come l'intonacatrice e la frattazzatrice; di controllare e supervisionare i processi produttivi o le attività svolte; di montare e smontare ponteggi o impalcature; di riquadrare soffitti e pareti; di stuccare le pareti; di gestire le trattative con i clienti; di individuare le esigenze dei clienti; di realizzare progetti o disegni di decorazioni come bozzetti e schizzi.
- L'**IMBIANCHINO** svolge la propria attività nell'edilizia civile e industriale, operando sia all'aperto che all'interno di edifici e di cantieri in autonomia o in squadra. Effettua lavori di tinteggiatura interna ed esterna negli edifici civili e industriali utilizzando sia pennelli che rulli. Raschia e pulisce i muri per prepararli alla pittura, prepara le pitture, stucca le pareti, tinteggia, mette cornici e zoccoli di legno, pittura infissi. Effettua rivestimenti di impermeabilizzazione ai muri mediante uso di colle, tinture e utilizzo di pennelli. Si occupa della messa in opera della carta da parati. Realizza pareti in cartongesso e tinteggia le stesse.